

**UNIVERSITATEA VALAHIA DIN TÂRGOVIȘTE
FACULTATEA DE ȘTIINȚE UMANISTE
DEPARTAMENTUL DE GEOGRAFIE**

**GHID
PENTRU ELABORAREA ȘI SUSȚINEREA
UNEI LUCRĂRI DE DISERTAȚIE
ÎN GEOGRAFIE**

CUPRINS

1. Alegerea temei și a conducătorului științific
2. Întocmirea calendarului elaborării lucrării
3. Etapa de cabinet (documentarea)
4. Cuprinsul lucrării
5. Norme redacționale
6. Bibliografia
7. Exigențe etice
8. Susținerea lucrării de disertație

1. Alegerea temei și a conducătorului științific

Lucrarea de disertație trebuie să fie o teză originală (chiar dacă subiectul acesteia este permis să constituie o continuare a problematicii abordate de către masterand în cadrul ciclului de licență, respectiv a lucrării de licență). După alegerea temei și definitivarea titlului lucrării, masteranzii depun la secretariatul facultății o cerere (semnată de candidat și aprobată de conducătorul științific) în care sunt menționate: numele absolventului, numele conducătorului științific și titlul lucrării de disertație; acesta din urmă poate fi schimbat o singură dată, cu acordul cadrului didactic îndrumător, prin întocmirea și depunerea unei noi cereri.

Conducătorul științific trebuie să se preocupe ca munca de parcurgere a literaturii (etapa de cabinet), de teren (etapa de teren) și cea de scriere a disertației (etapa finală de cabinet) să fie calibrată cu timpul aflat la dispoziție (1 an), dar și cu posibilitățile și pregătirea autorului masterand.

2. Întocmirea calendarului elaborării lucrării

Acest calendar sau plan de lucru este un instrument care îi va ajuta pe masteranzi să nu depășească termenul limită existent pentru întocmirea disertației, mai mult, să treacă prin fiecare dintre etapele elaborării într-un interval de timp util, evitând astfel tratarea superficială, în grabă, a problematicii abordate, atât în cabinet cât și la teren.

Calendarul elaborării lucrării (planul de lucru) este alcătuit din două componente interdependente: (1). problemele sau subiectele abordate în cadrul disertației, care se constituie efectiv în capitolele lucrării; (2). timpul limită (săptămâni sau luni) necesar realizării fiecărui capitol.

Se întocmește imediat după ce autorul și conducătorul științific au convenit asupra temei și titlului lucrării de disertație, cei doi urmând a fi responsabili pentru calitatea științifică și originalitatea materialului.

Tot aici se vor stabili și datele întâlnirilor de lucru, masteranzii având obligația să se consulte cu îndrumătorii lor, atât periodic cât și ori de câte ori este nevoie. De asemenea calendarul trebuie să includă și datele (chiar și cu anumite aproximări) ieșirilor în teren. Pentru acestea se va evita intervalul iarnă – începutul primăverii; noi recomandăm ca etapele de teren să fie programate și efectuate după cum urmează (pentru o variantă minimală, cu doar două de astfel de intervale): prima, între aprilie și iunie; cea de a doua, între august și noiembrie. Trebuie precizat că terenul nu poate fi perceput ca o etapă care se desfășoară o singură dată; este necesar

să existe un du-te vino între cabinet și teren. Menționăm că este de preferat ca îndrumătorul științific să îl însoțească pe masterand la teren.

Predarea lucrării pe hârtie și în format electronic (CD), la secretariatul facultății, face parte din ceea ce înseamnă înscrierea la examenul de disertație, deci de finalizare a studiilor și se face de către masterand în semestrul II al anului II în conformitate cu termenul afișat de facultate/departament, **cu cel puțin 15 zile înaintea perioadei de examen**. Depunerea disertației se face numai după ce cadrul didactic îndrumător analizează lucrarea în stadiu ei final și avizează în scris că poate fi predată secretariatului.

3. Etapa de cabinet (documentarea)

Prima etapă de lucru are și o însemnătate pe măsură; acum se îndeplinesc două sarcini fundamentale: 1. se parcurge întreaga literatură la care masterandul poate avea acces; bibliografia este o componentă obligatorie a oricărei lucrări științifice, care se îmbogățește neîntrerupt pe tot parcursul elaborării disertației; 2. se realizează toate hărțile (spre exemplu hărțile morfometrice), profilele, graficele, etc. care nu necesită muncă de teren.

Adăugăm că, pentru studiile care au nevoie de astfel de informații, în această fază a lucrării se procură datele statistice (meteorologice, hidrologice sau de geografie omenească).

4. Cuprinsul lucrării

Introducere

(Se menționează motivele care au stat la baza alegerii temei, obiectivele propuse și atinse, ce nu s-a reușit, greutățile întâmpinate, ajutorul primit, etc.)

Partea I

Caracterizare generală

1. Așezare geografică și limite

(Se fac referiri cu privire la localizarea matematică (longitudine, latitudine), fizico-geografică (unitatea și subunitatea de relief, altitudine, etc.) și administrativ-teritorială (județ, localitate), apoi se prezintă limitele spațiului studiat).

2. Stadiul cunoașterii

(Se trec în revistă lucrările (cărți și articole) de sinteză (generale) și asupra teritoriului analizat, dacă există, grupate pe direcțiile de studiu abordate).

3. Caractere geografice generale

(Sunt descrise caracteristicile cele mai importante ale principalelor elemente componente ale învelișului geografic: geologie, relief, climă, ape, vegetație și faună, sol, antropic).

Partea a II-a

Fenomene geografice de risc

4. Fenomene geomorfologice de risc

(Deplasări gravitaționale (bruste și lente), șiroire, torențialitate, procese geomorfologice de albie, procese periglaciare (avalanșe), procese asimilate deșertificării, fenomene geomorfologice de risc în domeniul litoral (prăbușiri de faleză, eroziune a plajelor).

5. Fenomene climatice de risc

(Generate de temperaturile prea scăzute (ger, îngheț) ori prea ridicate (caniculă), de precipitațiile abundente sau de lipsa acestora (secetă), ninsori și viscol, vânt, ceață, brumă, polei).

6. Fenomene hidrologice de risc

(Inundațiile).

7. Fenomene biogeografice de risc

(Dăunători ai formațiunilor vegetale (pădurii), specii pe cale de dispariție).

8. Fenomene pedologice de risc

(Gleizare, pseudogleizare, salinizare, acidifiere, bazificare, înmlăștinire, turbificare, înnisipare).

9. Fenomene geografice de risc generate pe cale antropică

(Incendii, explozii, deșeuri, deversări de substanțe poluante (în aer, apă, sol), tăierea pădurilor, etc).

Partea a III-a

Calitatea mediului

10. Starea calității mediului

(Se realizează evaluarea stării de calitate a componentelor mediului: aer, apă, vegetație și faună, sol).

11. Poluarea mediului

(Sunt identificate sursele care afectează calitatea mediului: industria, agricultura, transporturile).

12. Protecția mediului. Ariile protejate

(Sunt investigate căile de protecție a mediului prin intermediul diferitelor tipuri de arii protejate: rezervații ale biosferei, parcuri naționale, parcuri naturale, rezervații naturale, monumente ale naturii. Se fac propuneri acolo unde acestea nu există sau sunt insuficiente).

Concluzii

Bibliografie

5. Norme redacționale

Coperta lucrării de DISERTAȚIE

**UNIVERSITATEA VALAHIA DIN TÂRGOVIȘTE
FACULTATEA DE ȘTIINȚE UMANISTE
DEPARTAMENTUL DE GEOGRAFIE
(Times New Roman, bold, 16 pt)**

**LUCRARE DE DISERTAȚIE
(26 pt)**

Coordonator științific, (14 pt)
Gradul didactic, Prenume și Nume

Masterand (14pt)
Nume și Prenume

**UNIVERSITATEA VALAHIA DIN TÂRGOVIȘTE
FACULTATEA DE ȘTIINȚE UMANISTE
DEPARTAMENTUL DE GEOGRAFIE
(Times New Roman, bold, 16 pt)**

Titlul lucrării (24 pct)

Coordonator științific, (14 pt)
Gradul didactic, Prenume și Nume

Masterand, (14pt)
Nume și Prenume

Târgoviște

2026

Reguli de tehnoredactare a lucrării

Setări pagină

Formatul paginii pe care îl recomandăm este A4, având margini: Top (Sus) 2,5 cm, Bottom (Jos) 2,5 cm, Left (Stanga) 3,0cm, Right (Dreapta) 2,0 cm, Header 1 cm, Footer 1 cm (Antet si Subsol), Justify;

Aliniat nou: Tabstop: 1,27cm;

Font: Times New Roman 14 pt, spațiere 1 rând sau 12 pt, spațiere 1,5 rânduri, justify (stânga-dreapta).

Capitole, subcapitole, paragrafe

Titlul capitolelor se poate scrie cu litere mari, bold, centrat, urmat de 2 rânduri libere.

Titlul subcapitolelor se va scrie cu litere mici, bold, centrat, urmat de 1 rând liber.

Titlul paragrafelor se va scrie cu litere mici, bold, italic, aliniat stânga.

Este obligatorie folosirea diacriticelor

Pentru verificarea greșelilor de editare selectați textul lucrării de licență și selectați limba Română [Instrumente/Limbă/Stabilire limbă/Română] și ulterior [Instrumente/Optiuni/Corectare ortografică și gramaticală]. Pentru a scrie corect consultați dicționarul explicativ al limbii române (www.dexonline.ro)

Citări în text

Pentru a face trimitere la anumite lucrări în cadrul textului, se va utiliza următoarea formă (Popescu, 2010, p.101; Popescu&Vasile, 2010, p.101; Popescu&colab., 2010, p.101).

Grafice și tabele

Graficele și tabelele vor fi numerotate cu două cifre. Prima cifră a numerotării reprezintă numărul capitolului, iar a doua numărul figurii/tabelului din capitolul respectiv. Graficele și tabelele vor fi citate în text (Fig. 1.1., Foto. 1.1., Tabelul 1.1., **italic, 12 pt centrat**) și vor fi inserate în text centrate după cum urmează:

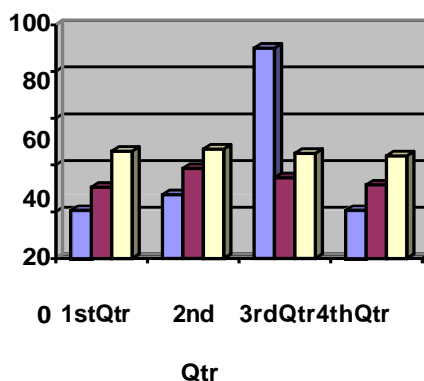


Fig 1.1. Evoluția.....

Tabelul 1.1.

Nr.crt.	Județul
1	Dâmbovița			
2	Prahova			
3	Argeș			

Numerotarea paginilor

Numerotarea paginilor se va face centrat și trebuie să fie continuă începând cu prima pagină din Introducere.

Lucrarea trebuie să cuprindă minimum 30 pagini.

Printare

Lucrarea se printează doar pe o față a unei coli format A4 și va fi legată în coperti cartonate sau cu spirală.

Ulterior, lucrarea se prezintă profesorului îndrumător, în funcție de avizul căruia (admis/ respins) se poate depune la secretariatul facultății în vederea verificării antiplagiat și a susținerii examenului de licență.

6. Bibliografia

Bibliografia se realizează în etapa de documentare și se completează continuu pe parcursul elaborării lucrării. **Bibliografia nu se realizează după elaborarea lucrării.** Ea trebuie să conțină un număr suficient de titluri, inclusiv recomandări din literatura străină.

Lucrările prezente în bibliografie trebuie să se regăsească citate în textul lucrării. Nu se trec lucrări care nu au fost citate sau nu au nici o legătură cu tema lucrării.

Lucrările se vor înscrie în ordine alfabetică.

Pentru cărți

1. Apetroaiei N.Al., (2003), *Sedimentele din lacul de baraj Izvorul Muntelui, Bicz: Studiu geochimic*, Edit. Academiei Române, București, 203 p.
2. Erdeli G., Cucu V., (2005), *România, Populație. Așezări umane*.

Economie, Edit. Transversal, București, 480 p.

Pentru articole

3. Antenucci J.A., Imberger J., Saggio A. (2000), Seasonal evolution of the basin-scale internal wave field in a large stratified lake. *Limnol. Oceanogr.* **45**: 1621–1638.
4. Birkett, C.M., Mason, I.M. (1995), A new global lakes database for a remote sensing program studying climatically sensitive large lakes. *J. Great Lakes Res.* **21** (3): 307–318.

Pentru site-urile consultate

5. Patraș, M. (2016) China's economy after three decades of reforms. The secrets of success
<https://theophylepoliteia.files.wordpress.com/2010/06/economia-chinei.pdf>
6. [https://www.chinaro.ro/davos-\(2017\).Accesatladatade16.01.2018](https://www.chinaro.ro/davos-(2017).Accesatladatade16.01.2018)

7. EXIGENȚE ETICE

Lucrarea de disertație trebuie să reflecte munca autorului. Acolo unde există idei preluate din literatura științifică se fac citări (autor, an). Citatele (nu citările) nu trebuie să fie prea numeroase (se citează întocmai, cu ghilimele). Pentru ajutorul primit din partea conducătorului științific sau a altor persoane sau instituții se aduc mulțumiri în introducere.

Plagiatul reprezintă un act contrar conduitei academice. Preluarea fără citare a ideilor sau a elementelor care țin de partea grafică (figuri, fotografii etc) se consideră plagiat.

8. SUSȚINEREA LUCRĂRII DE DISERTAȚIE

Lucrarea se prezintă în format Power Point, cu cel mult 20 de slide-uri: Slide 1 = pagina de titlu; slide 2 = cuprinsul lucrării; slide 3-18 = lucrarea propriu zisă; slide 19 = bibliografia; slide 20 = concluzii.

Timpul acordat pentru o susținere este hotărât de comisia de examinare; de regulă se alocă 10 minute, urmate de alte 5 minute pentru întrebări, discuții.

Absolvenții trebuie să demonstreze:

- stăpânirea terminologiei și conceptelor specifice temei.
- cunoașterea cât mai bună a problematicii abordate în lucrare.
- cum au fost integrate ideile preluate din bibliografie în propria lucrare.

Important:

- masterandul va pune accent în prezentare pe contribuțiile personale.
- slide-urile cu text să conțină idei sau teme principale, în jurul cărora absolventul să-și construiască discursul în mod liber (fără să citească).
- slide-urile cu figuri vor conține în interiorul lor și explicația figurii respective (se evită situația în care cele două elemente, figura și textul explicativ, să fie pe slide-uri separate).
- ținuta și atitudinea să fie la nivelul evenimentului academic.